

VOLTA A CATALUNYA 2009

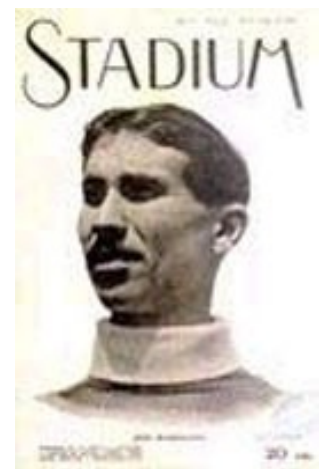
30 maig - 1 juny



INTRODUCCIÓ

En 1911 es va disputar la primera edició de la Volta a Catalunya. Després de molts entrebancs es va posar en marxa aquesta prova per etapes, la més antiga que encara es celebra després del Tour i el Giro d'Itàlia. Entre els impulsors d'aquesta cursa hi havia algunes persones que després fundarien l'Sport (Francisco Canto Arroyo, Josep Magdalena, etc.) Es va pensar en un recorregut de tres etapes i, per a que la gent pogués seguir la carrera, es va buscar que fossin dies festius. Aquell any el dia de reis queia en divendres i es va decidir que era el millor dia per disputar la primera etapa.

Les etapes unrien les capitals de província, excepte Girona on la poca afició ciclista i el mal estat de les carreteres desaconsellaven el seu pas. El fred hivern i la pluja que queia aquell 6 de gener no va tirar enrere als corredors que van sortir del Pont de Reina Elisenda i que havien d'arribar a Tarragona (100 Km). A l'arribar al Baix Llobregat molts van quedar atrapats al famós "Revolt negre" entre el fang, rius que s'havien desbordat i les moltes caigudes que es van produir. Només dos ciclistes, van arribar a Tarragona gairebé una hora per davant de la resta de corredors, cosa que decidiria la resta de la cursa.



Josep Magdalena

Un era Josep Magdalena, que va ser soci de l'Sport des de la seva fundació, i l'altre, el que va guanyar, el tarragoní Masdeu, que corria amb pseudònim perquè havia estat sancionat uns mesos enrere.

La segona etapa portaria als ciclistes des de Tarragona a Lleida (120 Km). Havien de creuar el duríssim en aquella època, Coll de l'Illa. Finalment el grup de favorits va arribar junt a la capital del Segre.

La tercera etapa, entre Lleida i Barcelona (153 Km) tenia com a dificultats la Panadella i els Brucs. No sols era dur pujar aquelles muntanyes amb un sol pinyó sino també ho era baixar amb només un fre que pressionava el pneumàtic del davant, pels camins plens de pedres que eren les carreteres llavors. Magdalena, que tenia un desavantatge d'uns pocs minuts s'ho va voler jugar tot a la baixada de la Panadella. Una punxada de Masdeu semblava que li donaria la carrera, però aquest finalment va poder enllaçar amb el grup davanter a prop de Molins i van entrar junts a la meta que estava a la carretera de Sants.

Podeu trobar més informació d'aquesta primera Volta al llibre de **Gabriel Pernau**,

"**Catalunya a pinyó fix**" on l'autor, a més de relatar el que va ser la cursa de 1911, s'atreveix a fer el recorregut amb una bicicleta d'aquella època i comprova les dificultats que això comporta.

Nosaltres, com a **club degà de Catalunya**, volem retre homenatge als ciclistes d'aquells anys fent un recorregut semblant que ens portarà a Valls i Cervera, pujant les muntanyes per les que van passar aquells herois.

ETAPES:

30 de maig	Barcelona - Valls (120 Km)	Castelldefels – Sitges – S. Pere Ribes – Pantà Foix – L'Arboç – S. Jaume Domenys – Bisbal P. – Masllorenc – Montferri – Bràfim
31 de maig	Valls – Cervera (105 Km)	Coll de l'Illa -Montblanc – L'Espluga – Tarrés – L'Espluga Calva – Omellons – Miralcamp – Mollerussa – Bellpuig - Tàrraga
1 de juny	Cervera - Barcelona (120 K)	La Panadella – Jorba – Igualada – Castellolí – El Bruc – Esparraguera – Olesa – Martorell – Molins de Rei – Sant Just Desvern



Dia 30 de maig

1a etapa: Barcelona – Valls (120 Km)

RECORREGUT

A les 7:00 del matí, sortirem de **Barcelona** des del lloc de sempre (Meridiana / Aragó) i atravessarem la ciutat per la Diagonal, fins que trobem la Crta d'Esplugues. Passarem per les poblacions del Baix Llobregat (**Esplugues, Cornellà, Viladecans, Gavà, Castelldefels**) en unes condicions molt diferents de les que van passar els ciclistes en 1911, però amb la perillositat del tràfic que ells ni podien somiar.

Gaudirem de les vistes que ens donen les **costes de Garraf**, amb la primera dificultat muntanyenca de l'**Alt de la Mala Dona**, fins arribar a **Sitges**. Deixarem la C-245 i des d'aquesta ciutat turística ens encaminarem, per un altre repetxó, a **Sant Pere de Ribes** on podem esmorçar. Passat l'hospital de Els Camils trobem la variant de les poblacions de la costa. Hem de desviar-nos a la dreta cap el **Pantà de Foix** i l'**Arboç**. Podem disfrutar de la carretera que voreja el pantà fins la població de **Castellet**.



Un cop deixem el Pantà, hem de creuar la rotonda de la N-340. No caldrà que entrem a l'**Arboç** però sí que passarem molt aprop de la seva Giralda. La carretera que va ser asfaltada el darrer any ens encamina cap a **Banyeres del Penedès**. Pasada la població girem a la dreta i agafarem una altra carretera més tranquil·la que va pels pobles de **Lleger** i **Cornudella** fins a **Sant Jaume dels Domenys**. Allí podem beure aigua a la seva font.

Per un terreny ondulat arribem a la **Bisbal del Penedès** on haurem de pujar una mica per agafar la C-246 a Valls. No pujarem l'**Alt de Santa Cristina** sino que circularèm per una altra carretera més tranquil·la i que no puja tant per arribar a **Masllorènc**. Des d'aquí el terreny serà favorable fins a **Montferri**. Tornem a circular per la C-246 només fins a la primera rotonda on ens desviem a l'esquerra cap a **Bràfim**. Entre camps de cultiu rodarem un parell de Km fins que girem a la dreta per **Puigpelat** i baixem fins a la ciutat de **Valls**, final de la primera etapa del recorregut.

LLOCS D'INTERÈS

Les **Costes de Garraf**, no per ser molt visitades, deixen de tenir el seu encant. Esprem no haver de lluitar contra el tràfic i poder gaudir de les vistes. La Crta que voreja el **Pantà de Foix** també és molt maca. La vista que hi ha amb **Castellet** al fons és del millor que veurem a la volta.

A l'**Arboç** passarem pels peus de la **Giralda**. Còpia a escala 1/2 de la seva homònima sevillana i que un terratinent de la zona va construir en 1889 després d'un viatge per Andalusia.



A **Montferri** hi ha el **Santuari de la Verge de Montserrat** amb formes semblants a les torres de la Sagrada Família.

A **Valls** trobem com a llocs interessants de visitar: el **Call Jueu**, amb els seus carrers irregulars; l'**Església de Sant Joan**, de 1583 i estil gòtic; la **Biblioteca Popular** i l'**Ajuntament**; la **Casa de les punxes** que sembla un castell. El més popular de **Valls** són els calçots i els seus castellers, tant la colla nova com la vella dels “xicots de Valls”.

HOTEL

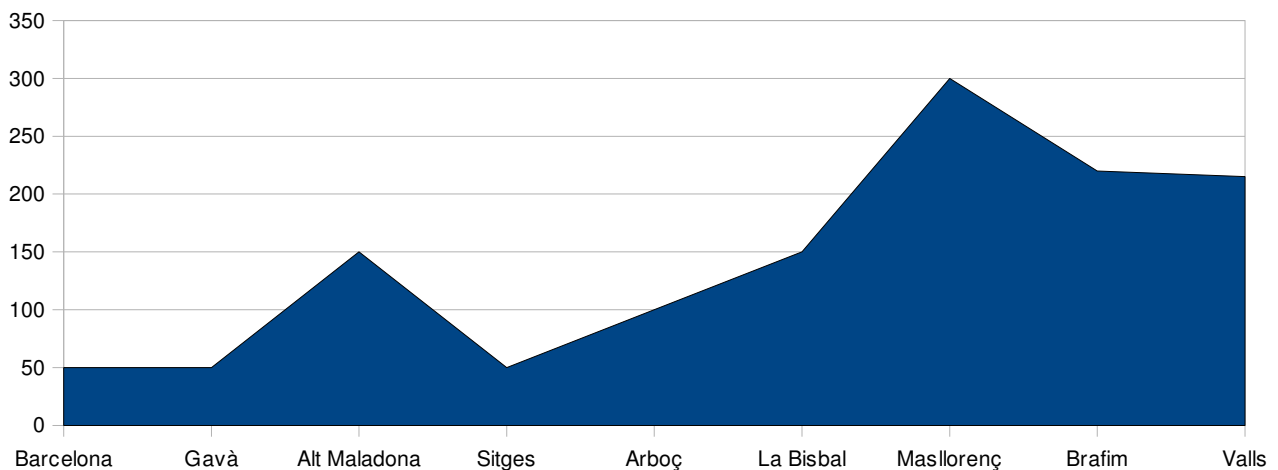
FELIX HOTEL

Ctra de Tarragona N-240 Km 17 - 43800 Valls

<http://www.felixhotel.net>

Telf: 977 60 90 90

PERFIL



RUTOMETRE

Km	Població	Km	Població
0	Barcelona	75	Sant Jaume dels Domenys
15	Cornellà	85	La Bisbal del Penedes
20	Gavà	95	Masllorenç
40	Sitges	103	Montferri
45	Sant Pere de Ribes	110	Bràfim
57	Castellet	120	Valls
66	L'Arboç		

Dia 31 de maig

2a etapa: Valls – Cervera (105 Km)

RECORREGUT

Sortim de **Valls** i aviat trobem les primeres rampes del **Coll de l'Il·la**. La primera recta es fa bastant pesada sobretot si trobem el vent en contra. Després ja hi ha uns revolts que fan més entretinguda la pujada. Quan arribem a dalt, el descens és molt ràpid per la N-240. Fa uns anys la ctra no estava tant fina com caldria, esperem que ja estigui millor.



Aquesta carretera té bastant de tràfic perquè és la que connecta Tarragona amb Lleida. Passem aprop de **Montblanc** i l'**Espluga de Francolí** però no entrem al nucli urbà. Després de passar per **Vimbodí** deixarem la N-240 i agafarem carreteres més tranquil·les per **Tarrés**, **L'Espluga Calva** i **Arbeca**. A **Mollerussa** enllaçarem amb la N-II. Aprofitarem el traçat antic o les vies de servei per arribar fins a **Tàrrrega** primer i **Cervera** després.

LLOCS D'INTERÈS

Aquestes comarques (**Conca de Barberà**, **Urgell** i **Alt Camp**) formen part de la **ruta dels monestirs del Císter**. Passem aprop de **Poblet**, a l'**Espluga de Francolí**.

Les **Borges Blanques** està dins de l'anomenada Ruta de l'Oli. Trobarem molts elements propis del camp com molins i sils.

Tarrega té al seu nucli històric diversos carrers, com el del Carme o el de Santa Anna, amb porxadetes i comerços que fan agradable una visita. També hi ha que destacar el Parc de Sant Eloi.

Cervera: El tram urbanístic de Cervera posa de manifest les diferents etapes de creixement, d'una ciutat de gairebé mil anys.



En el centre històric és troben els principals serveis, inclosos els culturals: **Museu Comarcal de Cervera**, amb els tres espais de que disposa, l'**Arxiu Històric**, la **Biblioteca J. Finestres**, l'**Auditori municipal**, la **sala d'exposicions de l'església de Sant Joan**... A més a més, ofereix també, l'atractiu de ser el centre comercial.

Si anem a **Guissona** podrem sopar a l'Area Guissona on hi ha tot tipus de carns a la brasa i altres productes dels famosos autoserveis.

HOTEL

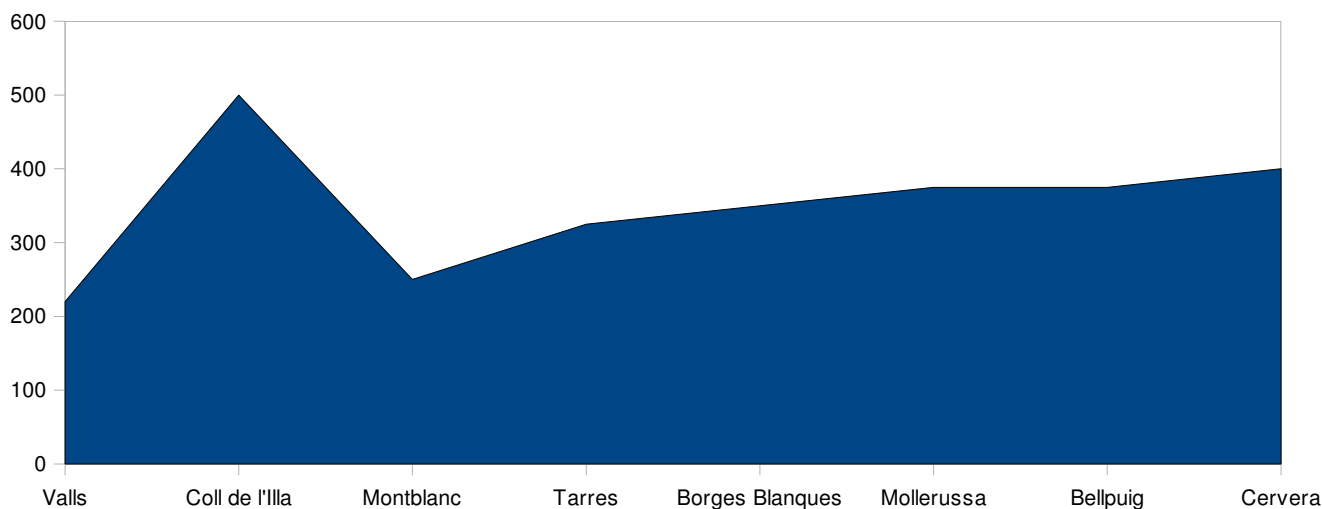
HOTEL BONA VISTA

Avgda Catalunya, 14 - 25200 Cervera

<http://www.hotelbonavista.com/>

Tel: 973 530 027

PERFIL



RUTÒMETRE

Km	Població	Km	Població
0	Valls	60	Miralcamp
10	Coll de l'Illa	63	Mollerussa
25	Vimbodí	75	Belpuig
30	Tarres	90	Tàrrega
40	L'Espluga Calva	105	Cervera
52	Borges Blanques		

Dia 1 de juny

3a etapa: Cervera – Barcelona (120 Km)

RECORREGUT

El darrer dia de la nostra volta a Catalunya és el que té més dificultats muntanyenques, tot i que hi ha més baixada que pujada. Hem de tenir en compte també que, encara que a Barcelona és dia festiu, a altres llocs per on passem pot ser feiner i trobar una mica de trànsit.

Sortim de **Cervera** per l'antiga N-II on el pas de cotxes és pràcticament nul. Uns primers Km plans i els darrers del port una mica de pujada ens porten cap a l'alt de la Panadella, molt més suau per aquesta banda. A partir d'aquí, una baixada, amb carretera ampla i sense cotxes que interfereixin ens farà arribar a la capital de l'Anoia. Reviseu els frens abans de sortir perquè s'agafen grans velocitats en aquesta baixada.

Passat **Igualada**, agafem a l'esquerra la rotonda que trobem i ens encaminem a **Castellolí**. La rampa més forta de la Volta la trobem en aquest poble. Caldrà posar el peu a terra si és necessari. Hem d'entrar uns metres a l'autovia per després sortir al desviament de **Els Brucs**. Aquest port també l'agafem per la banda fàcil. Un parell de revolts i ja coronarem.

A la baixada passem per **Collbató** i hem de tornar a circular per l'Autovia abans de arribar a **Esparraguera**. La carretera fins a **Olesa** es bastant trencacames i a partir d'allí seguim per la ctra de les Carpes fins a **Martorell**. Per l'antiga N-II passem per **S. Andreu de la Barca**, **Pallejà**, **Molins** i els darrers repetxons de **Sant Feliu** i **Sant Just** que ens portaran a **Barcelona** on donarem per acabada aquesta Volta 2009.

LLOCS D'INTERÈS

La Panadella: Aquesta zona que fa uns anys era un formiguer de vehicles, restaurants i serveis ha quedat pràcticament morta. Tots els que hem passat per aquí en el seu esplendor tenim una relativa tristesa al veure com està. Malgrat això, hem de pensar que fa 10 anys hagués estat quasi impossible fer en bicicleta el camí que seguirem en aquest dia.



Igualada: La capital de l'Anoia serà la ciutat que visitarem a meitat del recorregut. No tindrem temps de comprar en les seves botigues.

Castellolí: Aquest poble petit serà l'inici a la pujada dels Brucs, des d'on podrem tenir una vista de la muntanya de Montserrat i les seves pedres.

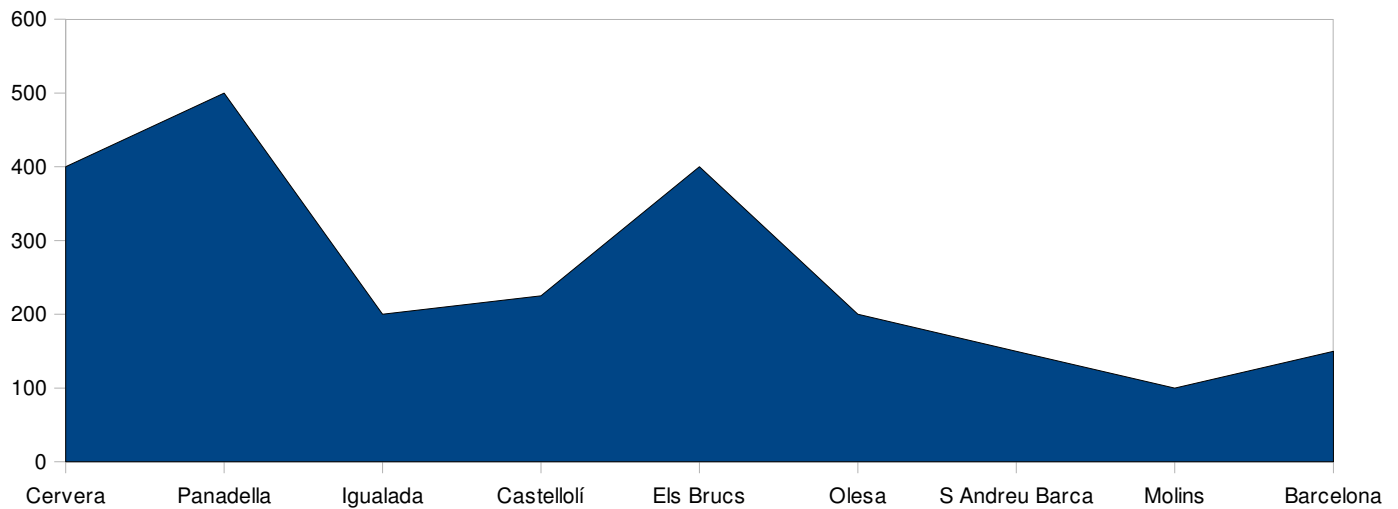


Martorell: Passem a prop del **Pont del Diable**. A les fotos que es feien a les primeres excursions del nostre club a principi de segle surt moltes vegades retratat.



Sant Just Desvern: Pels que siguin del Barça és una oportunitat de veure els jugadors a la ciutat esportiva.

PERFIL



RUTÒMETRE

Km	Població	Km	Població
0	Cervera	75	Olesa
15	La Panadella	87	Martorell
40	Igualada	96	S. Andreu Barca
45	Castellolí	101	Pallejà
50	Els Brucs	108	Molins
63	Esparraguera	120	Barcelona

QUIZ:

- 1,- En quin any es va construir el Pantà de Foix?**
- 2,- Quants metres té el Coll de l'Illa?**
- 3,- Quin és el port més alt que pugem en aquesta volta?**
- 4,- Per què es famós el tunel de Cervera per l'Sport Ciclista Català?**

Envieu les respostes per internet o a la seu del club abans de la reunió de juny. Entre els qui encertin totes les respostes sortejarem algun record.